



Zuid-Limburg

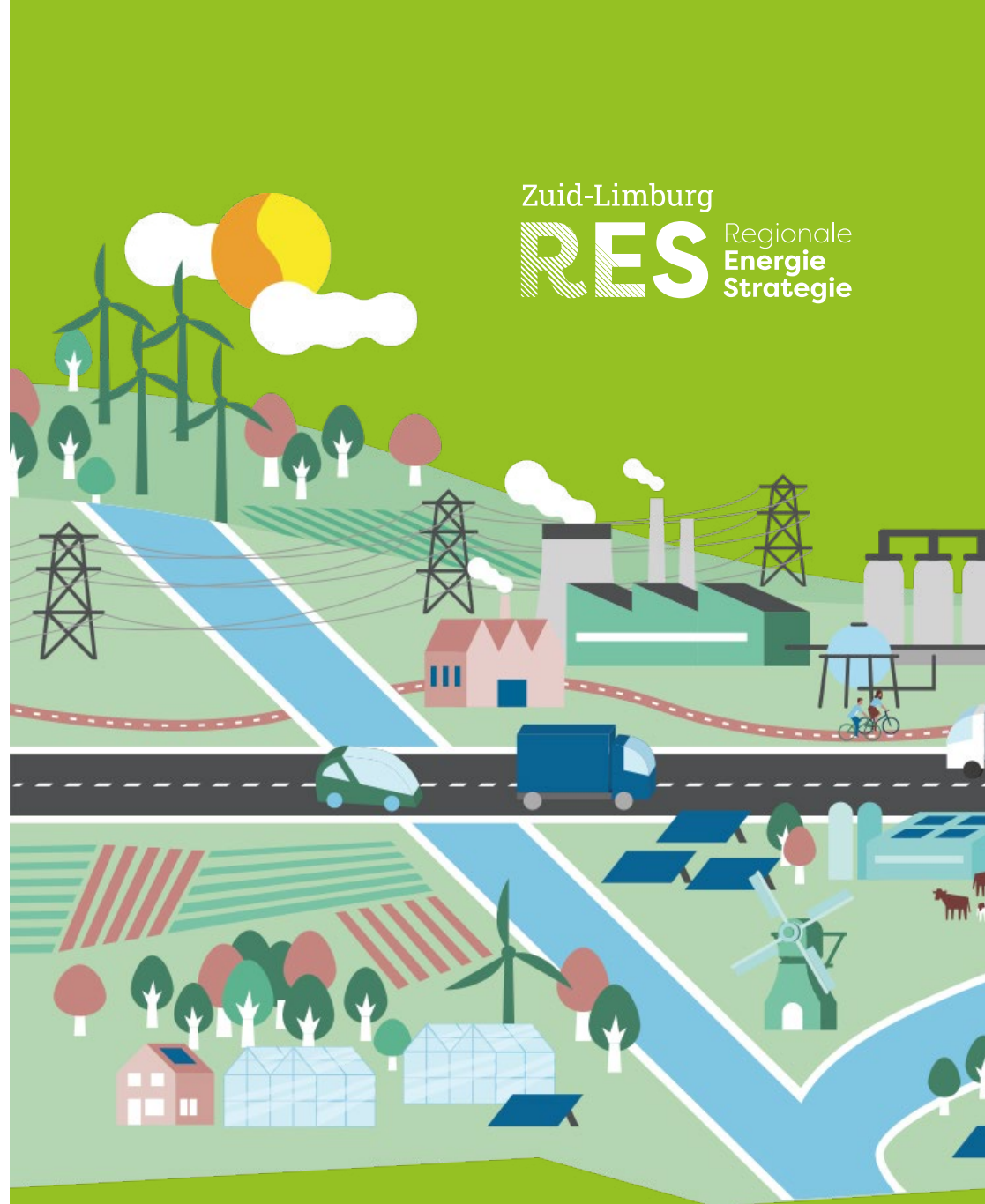
RES Regionale
Energie
Strategie

Samen werken aan de energie van de toekomst in Zuid-Limburg

Een gespreksstarter voor (nieuwe) gemeenteraadsleden (ook voor bestuurders en communicatie-adviseurs).

Inhoudsopgave

Samen werken aan de energie van de toekomst in Zuid-Limburg	3
Wat is de Regionale Energiestrategie (RES)?	4
Zuid-Limburg waar staan we nu?	5
Van losse projecten naar het energiesysteem van de toekomst	5
Wat doet RES Zuid-Limburg concreet?	7
Wat betekent dit voor u als raadslid?	8
Hoe RES Zuid-Limburg u daarin ondersteunt	9
Aan de slag met energie in uw eerste 100 dagen als raadslid	10
Vijf gesprekshandvatten voor u als raadslid	11
Samen verder	12



Zuid-Limburg
RES Regionale
Energie
Strategie

Samen werken aan de energie van de toekomst in Zuid-Limburg

Een gespreksstarter voor (nieuwe) gemeenteraadsleden.

Aangenaam

U staat aan het begin van een nieuwe raadsperiode. In de komende jaren neemt u besluiten over woningbouw, bedrijvigheid, leefbaarheid, mobiliteit, natuur en toerisme. Maar al deze dossiers hebben één onmisbare randvoorwaarde: **voldoende, betrouwbare** en **betaalbare energie**.

In Zuid-Limburg staat het elektriciteitsnet onder druk. Ondanks investeringen blijft er volgens netbeheerders nog jarenlang ruimtegebrek; structurele oplossingen worden pas na 2031 verwacht. Tegelijkertijd groeit de vraag naar elektriciteit snel. Richting 2050 hebben we naar verwachting drie tot vier keer zoveel stroom nodig als nu. Dat betekent dat woningbouw, economische ontwikkeling en zelfs onze vrijetijdseconomie afhankelijk worden van keuzes die u vandaag maakt.

Zonder tijdige keuzes over energie stagneert ontwikkeling. De energietransitie is dus geen duurzaamheidsdossier.

Het is een economisch toekomstvraagstuk.

Dit document helpt u snel inzicht te krijgen in:

- de Regionale Energiestrategie (RES);
- de stand van zaken in Zuid-Limburg;
- de keuzes die voorliggen;
- uw rol als raadslid.

Vanuit deze gespreksstarter klikt u direct door naar verdiepende informatie, video's en landelijke handreikingen.



Advies: benader energie integraal. Zie het als fundament onder wonen, economie en ruimtelijke ontwikkeling.

Dit document helpt u om die keuzes goed voorbereid te maken. Veel succes en wijsheid gewenst daarbij.

Voor vragen of meer informatie kunt u altijd terecht op reszuidlimburg.nl of via info@reszuidlimburg.nl.



Wat is de Regionale Energiestrategie (RES)?

De Regionale Energiestrategie (RES) is een landelijke samenwerking waarin 30 regio's afspraken maken over duurzame elektriciteit en het energiesysteem richting 2030–2050.

RES Zuid-Limburg (RES ZL) is het samenwerkingsverband van:

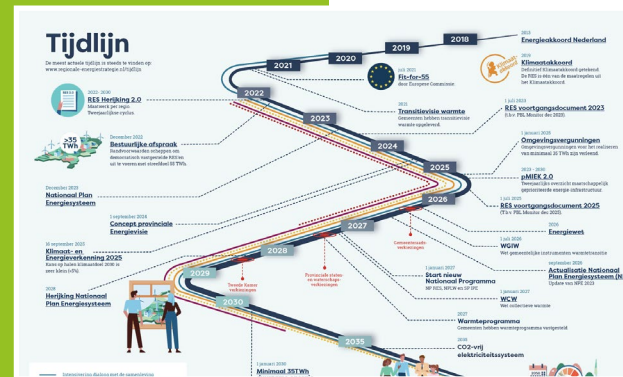
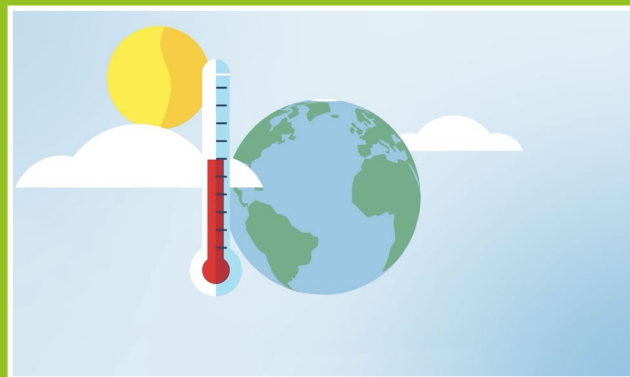
- 16 gemeenten
- Provincie Limburg
- Waterschap Limburg
- Netbeheerder Enexis

Gemeenteraden blijven aan zet.

RES ZL ondersteunt, verbindt en versnelt.

Wat is de energietransitie?

De energietransitie is de overstap van fossiele energie (zoals aardgas, olie en kolen) naar duurzame bronnen zoals zon, wind en andere schone energie. Het gaat niet alleen om nieuwe energiebronnen, maar ook om slimmer omgaan met energie: lokaal opwekken, opslaan en efficiënt gebruiken. Zo bouwen we aan een betrouwbaar, betaalbaar en toekomstbestendig energiesysteem voor wonen, werken en leven in Zuid-Limburg.



Zuid-Limburg: waar staan we nu?

De Regionale Energiestrategie (RES) is een landelijke samenwerking waarin 30 regio's afspraken maken over duurzame elektriciteit en het energiesysteem richting 2030–2050.

De stand van zaken:

- Er is ongeveer 0,2 TWh gerealiseerd (17% van de opgave)
- Ongeveer 0,08 TWh zit in voorbereiding
- Dat betekent dat er in de komende jaren fors moet worden bijgeschakeld om de opgave te realiseren, helemaal omdat de basisvoorwaarde (voldoende, betrouwbare en betaalbare energie) onder druk staat.

Context 2026:

- Netcongestie belemmert woningbouw en bedrijvigheid
- Netuitbreiding duurt minimaal 10 jaar
- Ruimte is schaars
- Energieprijzen en geopolitiek maken afhankelijkheid zichtbaar

Zonder keuzes:

- stagneert woningbouw
- verliest de regio economische kracht
- komt de vrijetijdseconomie onder druk

Van losse projecten naar het energiesysteem van de toekomst

De energietransitie gaat niet alleen over méér zon en wind. Landelijk is duidelijk: we moeten sturen op het **hele energiesysteem**: van opwek en opslag tot infrastructuur, ruimtegebruik, betaalbaarheid en leveringszekerheid. Het gaat niet alleen om techniek, maar om keuzes die bepalen hoe Nederland, en dus ook Zuid-Limburg, in 2035 én 2050 functioneert.

Het energiesysteem van de toekomst bestaat uit een samenspel van een centraal én een decentraal systeem. Het landelijke netwerk en grootschalige energie-infrastructureur blijven een belangrijke ruggengraat van de energievoorziening en worden de komende jaren verder uitgebreid. Tegelijk ligt het handelingsperspectief voor gemeenten nú vooral in het decentrale systeem: lokale opwek, opslag en slim gebruik van energie, zodat ontwikkelingen doorgang kunnen vinden terwijl het centrale netwerk wordt versterkt.

Voor Zuid-Limburg is dat geen abstract verhaal. Ons elektriciteitsnet zit op veel plekken vol. Uitbreiding van de zware infrastructuur duurt jaren. Ondertussen willen we woningen bouwen, bedrijven laten groeien en onze vrijetijdseconomie versterken. Wachten is geen optie.

Daarom verschuift de focus naar een **decentraal en slim georganiseerd energiesysteem** waarin:

- Energie dicht bij huis wordt opgewekt
- Opwek, gebruik en opslag beter op elkaar worden afgestemd
- Slim energiemanagement en opslag pieken op het net beperken
- Ruimtelijke keuzes bewust worden gekoppeld aan energie

Dit gebeurt in Zuid-Limburg al:

- Zon op dak bij bedrijven, maatschappelijk vastgoed en VvE's
- Solar carports op parkeerterreinen, gekoppeld aan lokaal gebruik
- Energyhubs op bedrijventerreinen waar bedrijven energie delen
- Projecten zoals **Abdissenbosch** (Landgraaf), waar opwek en herontwikkeling samenkomen
- Samenwerking met energiecoöperaties voor lokaal eigenaarschap

Dit is het energiesysteem van de toekomst: niet centraal geregeld op afstand, maar slim georganiseerd in de regio – zodat Zuid-Limburg kan blijven wonen, werken en ondernemen.

En waar staat jouw gemeente?



Wat doet RES Zuid-Limburg concreet?

RES Zuid-Limburg verbindt, versnelt en versterkt de energietransitie in onze regio. Wij werken niet met losse projecten, maar bouwen samen met gemeenten aan één samenhangend energiesysteem voor Zuid-Limburg.

Deze beweging wordt ondersteund door concrete projecten en investeringen in de energie-infrastructuur die nú al in uitvoering of voorbereiding zijn, zoals:

- De netverzwaring door TenneT in het project Maasbracht - Einighausen 380 kV
- De bouw en verzwaring van elektriciteitsstations door Enexis
- Het onderzoek naar de mogelijke ontwikkeling van Warmtenet Zuid-Limburg

Dat doen wij door:

- **Gerichte regionale werkgroepen** op thema's als Zon op Dak, Solar Carports, Energyhubs, grootschalige opwek, energie-infrastructuur (EVI) en Energieke Agrariërs.
- **Professionele ondersteuning bij communicatie en participatie**, zodat gemeenten hun verhaal helder, consistent en overtuigend kunnen brengen.

- **Actieve kennisdeling via RES Vooruit**, hét regionale platform met tools, praktijkvoorbeelden en analyses.
- **Stevige vertegenwoordiging van Zuid-Limburg** in gesprekken met provincie, netbeheerders en andere sleutelpartijen over energie-infrastructuur en industriële verduurzaming.
- **Regionale uitvoeringskracht**, met projectleiders en specialisten voor onder meer Zon op Dak, Energyhubs en grootschalige opwek die werken voor de hele regio, en dus ook voor uw gemeente.
- **Directe aansluiting op landelijke ontwikkelingen**, via nauwe samenwerking met het Nationaal Programma RES en andere nationale trajecten.
- **Ontwikkeling van (regionale publieke) warmtenetten**, momenteel onderzocht als oplossing om tienduizenden gebouwen in Zuid-Limburg betaalbaar en duurzaam aardgasvrij te verwarmen.

Wij organiseren kennis, capaciteit en verbinding op regionaal niveau, zodat gemeenten sneller en sterker kunnen handelen.

Wat betekent dit voor u als raadslid?

U hoeft geen energie-expert te zijn, maar bent wél degene die richting geeft. De energietransitie raakt vrijwel ieder besluit dat u neemt. U:

- verbindt energie aan woningbouw en economie;
- stelt kaders voor locatiekeuzes en participatie;
- bewaakt uitvoerbaarheid;
- weegt publieke waarden (betaalbaarheid, betrouwbaarheid, ruimtelijke kwaliteit);
- controleert voortgang.

Energie vraagt om lange termijnvisie. Besluiten die u vandaag neemt over ruimte, infrastructuur of economische ontwikkeling hebben directe gevolgen voor het energiesysteem van morgen.

Daarom is het essentieel om energie niet als afzonderlijk beleidsveld te behandelen, maar als randvoorwaarde onder uw volledige bestuursopgave.



Hoe RES Zuid-Limburg u daarin ondersteunt

RES Zuid-Limburg versterkt uw kaderstellende en controlerende rol door:

- Heldere bestuurlijke duiding van regionale ontwikkelingen en netcapaciteit te bieden
- Raads- en collegesessies op maat te organiseren
- Werkbezoeken aan projecten in Zuid-Limburg (zoals energyhubs, solar carports en grootschalige opwek) te faciliteren
- Toegang te verschaffen tot de RES Gespreksassistent met veelgestelde vragen, dilemma's en gesprekslijnen
- Actuele regionale cijfers en voortgangsinformatie te delen

U staat er niet alleen voor. Wij zorgen voor overzicht, verbinding en regionale samenhang, zodat u weloverwogen keuzes kunt maken.

Zuid-Limburg
RES Regionale
Energie
Strategie



Aan de slag met energie in uw eerste 100 dagen als raadslid

De eerste maanden na de installatie van de gemeenteraad zijn bepalend. Juist dan worden de toon en prioriteiten gezet. Dit zijn concrete, haalbare stappen die u als raadslid in de eerste 100 dagen kunt zetten:

- 1. Zorg voor een gezamenlijke basiskennis**
Vraag om een korte raads- of informatiesessie over energie en het regionale energiesysteem. RES Zuid-Limburg kan hierbij ondersteunen met uitleg, voorbeelden en visuals.
- 2. Leg de koppeling met andere dossiers**
Stel bij woningbouw-, economie- of mobiliteitsplannen expliciet de vraag: is de energie-infrastructuur hiervoor op orde? Zo voorkomt u dat plannen later vastlopen.
- 3. Maak energie onderdeel van het politieke gesprek**
Breng energie actief in bij coalitieafspraken, kadernota's en uitvoeringsagenda's. Niet als los hoofdstuk, maar als randvoorwaarde.

- 4. Ga kijken wat er al gebeurt**
Neem deel aan een werkbezoek of excursie (bijvoorbeeld zon op dak, energyhub of solar carport). Zien wat er al kan, helpt om het debat concreter en realistischer te maken.
- 5. Gebruik de regionale ondersteuning**
Maak gebruik van de RES Gespreksassistent, kennisplatforms en de korte lijnen met RES Zuid-Limburg en uw gemeentelijke communicatieadviseur.
- 6. Stel de juiste vragen, ook als het schuurt**
Niet alles is populair, maar uitstel heeft gevolgen. Door vragen te stellen over keuzes en consequenties draagt u bij aan een eerlijk en transparant debat.

Met deze stappen legt u in de eerste 100 dagen een stevige basis voor een realistisch en toekomstgericht energiebeleid in uw gemeente.



Vijf gesprekshandvatten voor u als raadslid

Gebruik deze hoofd- en hulpvragen als middel bij gesprekken in uw fractie, met het college of met inwoners:

1. Hoe realistisch zijn onze woningbouw-, mobiliteits- en economische ambities binnen de huidige netcapaciteit?

- Welke projecten lopen risico?
- Waar vragen ontwikkelingen om extra lokale opwek, opslag of slimme energiesturing?
- En welke keuzes zijn nodig om plannen uitvoerbaar te houden?

2. Welke waarden vinden wij leidend voor de energievoorziening van onze gemeente?

- Gaat het ons primair om betaalbaarheid voor inwoners?
- Om leveringszekerheid voor bedrijven?
- Om energieonafhankelijkheid?
- Om ruimtelijke kwaliteit en landschappelijke inpassing?
- Om lokaal eigenaarschap en rechtvaardige verdeling van lusten en lasten?
- Welke publieke waarden wegen wij het zwaarst en hoe vertalen we die naar concrete keuzes?

3. Hoe bouwen wij aan een energiesysteem dat past bij onze gemeente? Waar zien wij ruimte voor zon op dak, solar carports, warmtenetten, energiehubs of andere vormen van opwek?

- Hoe combineren we opwek met opslag en slim gebruik?
- Hoe koppelen we energie aan gebiedsontwikkeling en ruimtelijke plannen?
- En wat vraagt dat van ons in kaders, tempo en bestuurlijke moed?

4. Hoe organiseren wij lokaal draagvlak en mede-eigenaarschap?

- Hoe betrekken we inwoners, ondernemers en maatschappelijke organisaties vroegtijdig?
- Hoe geven we participatie en lokaal eigendom concreet vorm?
- Hoe zorgen we dat energieprojecten bijdragen aan leefbaarheid in plaats van polarisatie?

5. Hoe benutten wij de regionale kracht maximaal?

- Waar liggen regionale afhankelijkheden die wij niet alleen kunnen oplossen?
- Hoe stemmen we af met buurgemeenten over infrastructuur, opwek en ruimte?
- En hoe zetten we RES Zuid-Limburg actief in als kennispartner en verbinder richting provincie, netbeheerders en Rijk?

Deze vragen helpen om energie niet te versmallen tot één project, maar te benaderen als een strategisch onderwerp voor de toekomst van uw gemeente.

Samen verder

De energietransitie stopt niet in 2030. De keuzes die in deze raadsperiode worden gemaakt, bepalen of Zuid-Limburg ook richting 2040 en 2050 een sterke, leefbare en economisch vitale regio blijft, zoals ook de Toekomstvisie Limburg 2025 van de provincie toeschrijft.

Onze uitnodiging aan u:

- Ga het gesprek aan binnen uw organisatie
- Stel vragen aan duurzaamheidsambtenaren en uw communicatieadviseur(s)
- Gebruik de regionale samenwerking en benut onze kennis en verbindende rol.

RES Zuid-Limburg is uw partner.

Meer weten over ons?

Bezoek www.reszuidlimburg.nl, schrijf je daar in voor onze nieuwsbrief, volg ons op **LinkedIn**, óf neem contact op met het programmamanagement van RES Zuid-Limburg via info@reszuidlimburg.nl.



Lees meer hoe onze partners bezig zijn met het toekomstbestendig maken van onze energie:

